

# Solfège pour choriste et chanteur

<https://www.apprendrelesolfège.com/abrege-de-solfège>

Solfège  
pour  
chanteur



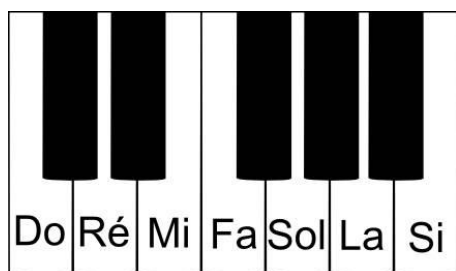
## Table des matières

Solfège pour choriste et chanteur.....	1
1 Abrégé de solfège.....	2
1.1 Noms des notes et positions sur un piano .....	2
1.2 Notes et portées.....	2
1.3 Clef de SOL et positions des notes .....	3
1.4 Clef de FA et positions des notes .....	3
1.5 Altérations, tons et demi-tons .....	4
1.6 Durées des notes et des figures de silence .....	6
1.7 Équivalences des figures de notes.....	6
1.8 Augmenter la durée d'un son.....	7
1.9 Le tempo.....	9
1.10 Mesures, barres de mesure et chiffrages.....	10
1.11 Nuances .....	11
1.12 Barres de reprise .....	12
2 Tessitures vocales.....	14
3 Choristes : Apprenez à lire les notes ! .....	15
3.1 Lire la musique en clef de SOL.....	15
3.2 Lire la musique en clef de FA.....	15
4 Anatomie d'une partition de chorale .....	16

# 1 Abrégé de solfège

## 1.1 Noms des notes et positions sur un piano

Les noms des notes sont (du plus grave au plus aigu) : **DO RÉ MI FA SOL LA SI** et voici leurs positions sur un piano :




## 1.2 Notes et portées

Les **notes de musique** sont placées sur la portée de 5 lignes, une note est soit sur une ligne soit sur un interligne, s'il n'y a pas assez de lignes alors on rajoute des lignes supplémentaires :

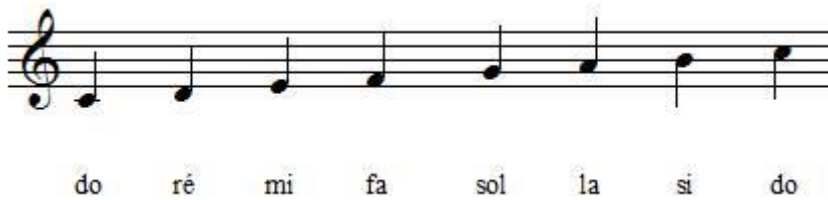


### 1.3 Clef de SOL et positions des notes

Dans une chorale, la clef de SOL est utilisée pour les partitions des voix soprano, alto et de ténor.


La clef de SOL  indique la position du SOL sur la 2<sup>e</sup> ligne, et toutes les autres notes seront placées en fonction du SOL.

Voici la position des notes en clef de SOL :



### 1.4 Clef de FA et positions des notes

Dans une chorale, la clef de FA est utilisée pour les partitions des voix de basses.

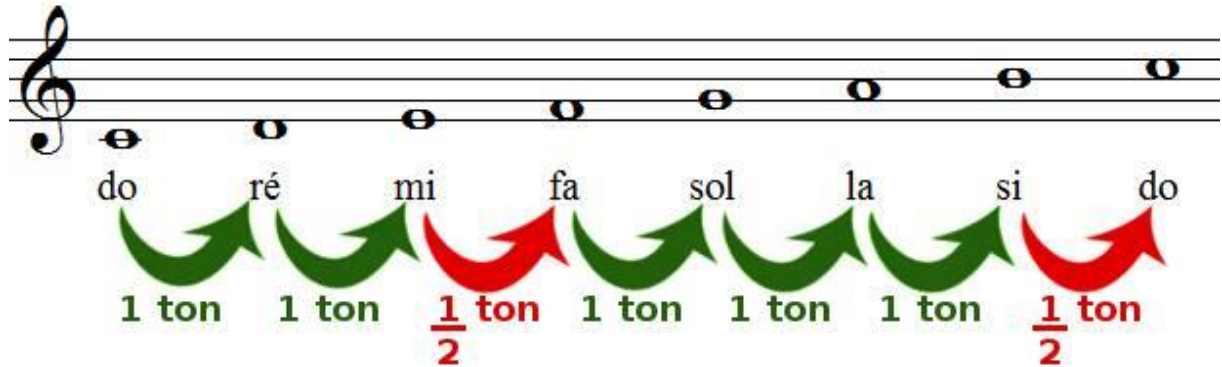
La clef de FA  indique la position du FA sur la 4<sup>e</sup> ligne, et toutes les autres notes seront placées en fonction du FA.

Voici la position des notes en clef de FA :



## 1.5 Altérations, tons et demi-tons

Le plus petit intervalle (distance) est le demi-ton et voici comment sont répartis les tons et les demi-tons :



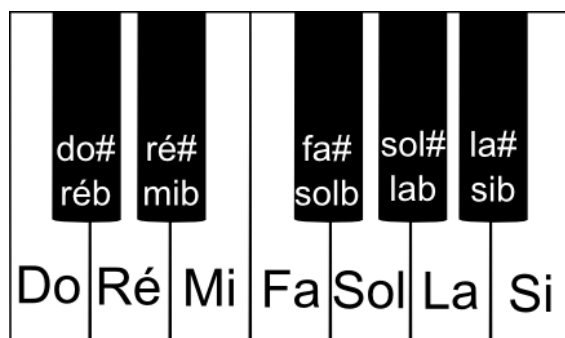
Les altérations (toujours placées devant la note) peuvent monter ou baisser le son de la note d'un demi-ton :

# **Le dièse** monte le son d'un demi-ton

b **Le bémol** baisse le son d'un demi-ton

♮ **Le bécarre** annule l'effet du dièse et du bémol

Voici les 12 sons sur un piano :



et voici ce que cela donne sur une partition en clef de SOL :

do do# réb ré ré# mib mi fa fa# solb sol sol# lab la la# sib si

et en clef de FA :

do do# réb ré ré# mib mi fa fa# solb sol sol# lab la la# sib si

Une altération est valable toute la [mesure](#) :

do sol# la sol# do sol la sol

Les altérations à côté de la clef indiquent que ces altérations seront valables pendant tout le morceau sauf indication du contraire (bécarre). Dans l'exemple ci-dessous, les altérations à la clef (2 bémols) indiquent que tous les SI et tous les MI seront des SI bémol et des MI bémol :

do ré mib mi $\flat$  sib la do si $\flat$

## 1.6 Durées des notes et des figures de silence

Les notes ont une hauteur de son, mais également une durée (figures de note) et parfois il y a du silence (figures de silence), les voici :

<b>Figures de notes</b>	<b>Figures de silence</b>
<a href="#">La note carrée</a> 	<a href="#">Le bâton de pause</a> 
<a href="#">La ronde</a> 	<a href="#">La pause</a> 
<a href="#">La blanche</a> 	<a href="#">La demi-pause</a> 
<a href="#">La noire</a> 	<a href="#">Le soupir</a>  ou 
<a href="#">La croche</a> 	<a href="#">Le demi-soupir</a> 
<a href="#">La double-croche</a> 	<a href="#">Le quart de soupir</a> 
<a href="#">La triple-croche</a> 	<a href="#">Le huitième de soupir</a> 
<a href="#">La quadruple-croche</a> 	<a href="#">Le seizième de soupir</a> 

## 1.7 Équivalences des figures de notes

- La note carrée vaut 2 rondes (le bâton de pause vaut 2 rondes)

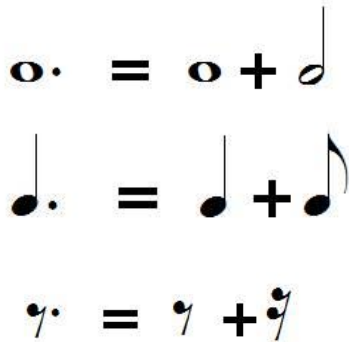
- La ronde vaut 2 blanches (la pause vaut 2 demi-pauses)
- La blanche vaut 2 noires (la demi-pause vaut 2 silences)
- La noire vaut 2 croches (le silence vaut 2 demi-soupirs)
- La croche vaut 2 doubles-croches (le demi-soupir vaut 2 quarts de soupir)
- La double-croche vaut 2 triples-croches (le quart de soupir vaut 2 huitièmes de soupir)
- La triple-croche vaut 2 quadruples-croches (le huitième de soupir vaut 2 seizièmes de soupir)

	=		+	
	=		+	
	=		+	
	=		+	
	=		+	
	=		+	

## 1.8 Augmenter la durée d'un son

### Le point

Le point augmente la durée de la note de la moitié de sa valeur, exemples :



### La liaison

La liaison permet d'additionner les durées des figures de notes, par exemple 2 noires liées avec une liaison valent une blanche, exemple :



### Le point d'orgue

Le point d'orgue permet d'arrêter le tempo et de faire durer la note aussi longtemps que voulu (au minimum sa durée sans le point d'orgue)





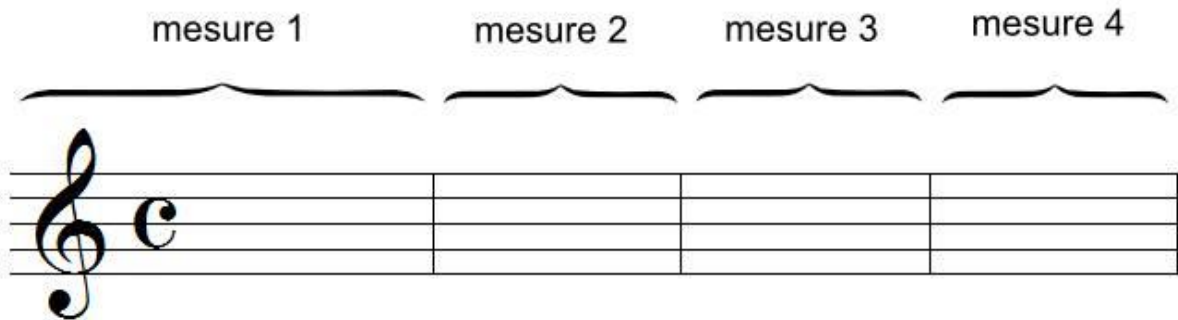
## 1.9 Le tempo

Le tempo est *la vitesse de la musique*, le tempo est toujours parfaitement régulier comme un balancier d'horloge. Le tempo peut être rapide ou lent. Chaque pulsation (clic du métronome) indique un temps, chaque pulsation va donc déterminer la longueur des figures de notes et de silence. Ce n'est pas tout à fait exact, mais pour le moment retenir qu'une noire vaut un temps, et voici quelques exemples :



## 1.10 Mesures, barres de mesure et chiffrages

Les mesures sont séparées par des barres de mesure et vont structurer la partition.



Juste après la clef se trouve un chiffrage de mesure, voici quelques chiffrages et leurs significations :

**$\frac{4}{4}$**

Signifie qu'il y a 4 temps (pulsations) par mesure et qu'1 pulsation vaut 1 noire.

**$\frac{3}{4}$**

Signifie qu'il y a 3 temps (pulsations) par mesure et qu'1 pulsation vaut 1 noire.

**$\frac{2}{4}$**

Signifie qu'il y a 2 temps (pulsations) par mesure et qu'1 pulsation vaut 1 noire.

**C**

est l'abréviation du chiffrage  **$\frac{4}{4}$**

**♩**

est l'abréviation du chiffrage  **$\frac{2}{2}$** . Signifie qu'il y a 2 temps (pulsations) par mesure et qu'1 pulsation vaut 1 blanche.

## 1.11 Nuances

Les nuances vont indiquer la puissance sonore, le volume sonore en quelque sorte.

Les nuances sont écrites en dessous des notes, voici les principales nuances :

***ppp***

*pianississimo*, très très faible

***pp***

*pianissimo*, très faible

***p***

*piano*, faible

***mp***

*mezzo piano*, moyennement faible

***mf***

*mezzo forte*, moyennement fort

***f***

*forte*, fort

***ff***

*fortissimo*, très fort

***fff***

*fortississimo*, très très fort

## 1.12 Barres de reprise

Les barres de reprises permettent de répéter un passage, il faut concevoir les barres de reprises comme des miroirs :



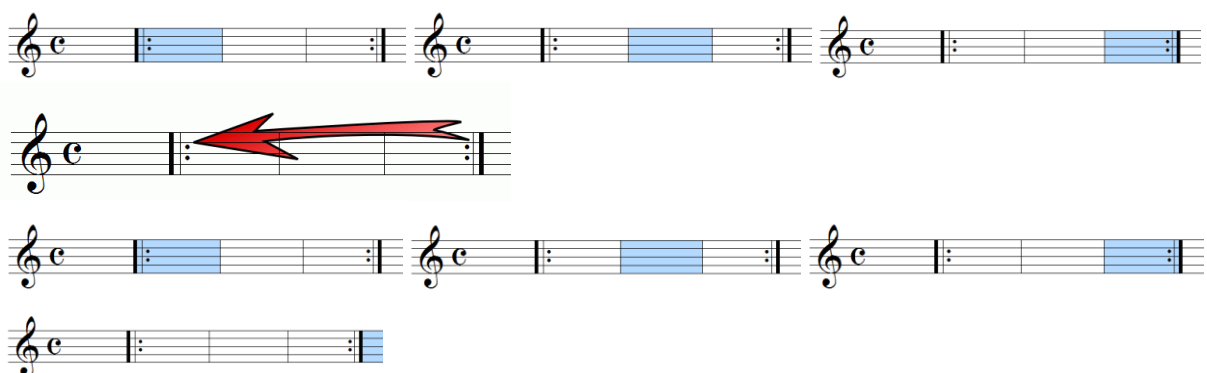
La barre de reprise avec les points à gauche renvoie directement et une seule fois à la barre de reprise avec les points à droite la plus proche. S'il n'y a pas de barre de reprise avec les points à droite alors la lecture est renvoyée au début du morceau.

Exemple de barres de reprise (cliquez sur les flèches pour faire défiler le diaporama) :

**Début**



Sur cette portée, il y a deux barres de reprises, elle fonctionnent comme des miroirs. La première mesure est jouée, rien de spécial.



Aux barres de reprise peuvent s'ajouter des cadres :

le cadre de 1<sup>re</sup> fois (1.) ne sera joué que la 1<sup>re</sup> fois.

le cadre de 2<sup>e</sup> fois (2.) ne sera joué que la 2<sup>e</sup> fois.

Exemple avec un diaporama (cliquez sur les flèches pour le faire défiler) :



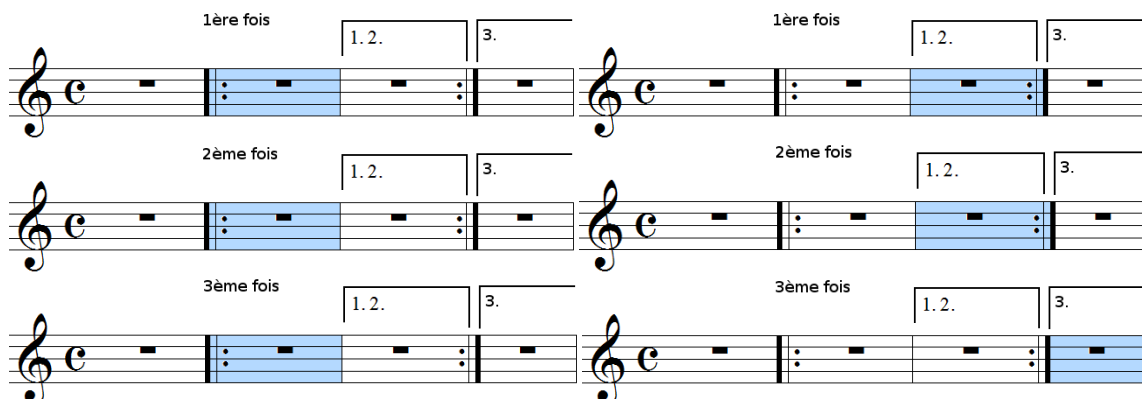
On joue la première mesure, rien de spécial.



Remarque : Parfois le premier cadre est noté **1. 2.** et le deuxième cadre noté **3.**, cela signifie que l'on ne passe au cadre **3.** que la troisième fois, exemple (cliquez sur les flèches pour faire défiler le diaporama) :





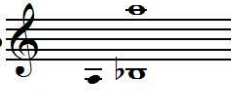







On joue la première mesure



## 2 Tessitures vocales

Selon vos aptitudes et donc votre tessiture vocale, vous serez classé selon l'un des types de voix suivants :

- **Soprano** (femme/enfant)
- **Mezzo-soprano** (femme/enfant)
- **Alto** (femme/enfant)
- **Ténor** (homme)
- **Baryton** (homme)
- **Basse** (homme)

	Soliste	Chorale
Soprano		
Mezzo soprano		
Alto		
Ténor		
Baryton		
Basse		

La voix de soprano est la voix de femme la plus aigüe

La voix de mezzo-soprano est une voix de femmes un peu plus grave que celle de soprano

La voix d'alto est une voix grave de femme

La voix de ténor est une voix aigüe d'homme. Les partitions des ténors sont la plupart du temps écrites une **octave** plus haut que ce qu'elles sonnent réellement

La voix basse est une voix grave d'homme

# 3 Choristes : Apprenez à lire les notes !

Vous êtes chanteur ou choriste et vous voulez apprendre à lire les notes de musique ? Alors cette page est pour vous !

Il faut que vous sachiez reconnaître une clef de SOL et une clef de FA :

Voici une clef de SOL :

Voici une clef de FA :

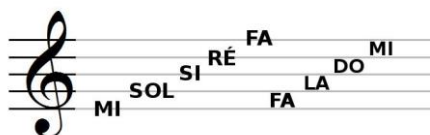
Et si vous êtes choriste, alors sachez également ceci :

Les sopranos, altos et ténors lisent en clef de SOL

Les basses lisent en clef de FA

## 3.1 Lire la musique en clef de SOL

Il faut que vous appreniez par cœur les points de repère de la portée, c'est-à-dire les notes de musique qui sont sur les lignes et celles qui sont dans les interlignes :



## 3.2 Lire la musique en clef de FA

Idem que pour les chanteurs et choristes qui lisent en clef de SOL, il faut que vous appreniez par cœur les points de repère de la portée en clef de FA, c'est-à-dire les notes qui sont sur les lignes et celles qui sont dans les interlignes :



Pour vous entraîner, vous pouvez jouer aux jeux de lecture de notes suivants :

[Exercice de lecture de note pour choriste et chanteur](#)

# 4 Anatomie d'une partition de chorale

## Systemes de portees

Sur une partition de chorale, toutes les voix sont ecrites en meme temps, les voix sont regroupees en systemes de portees, exemple :

The image shows a musical score for the chorale 'Ach, was soll ich Sünder machen' by J.S. Bach. The score is divided into two systems of staves. The first system, labeled 'Systeme n°1', contains the staves for Soprano, Alto, Tenor, and Bass. The second system, labeled 'Systeme n°2', contains the staves for Soprano, Alto, Tenor, and Bass. The lyrics are written below the vocal staves. The score is presented in a black and white format with a grey background for the system labels.

Chaque systeme comporte donc toutes les voix, ici il s'agit de ce que l'on nomme une chorale SATB car il y a des voix de Soprano, Alto, Ténor et Basse. Chaque voix à sa propre portee (ligne).